



GREAT WOLF

# Руководство по эксплуатации

Стойка трансмиссионная гидравлическая 0,5 т

GW-0105



# БЛАГОДАРИМ ЗА ВЫБОР НАШЕЙ ПРОДУКЦИИ GREAT WOLF

## Важно!



Пожалуйста, внимательно прочтите эти инструкции, обратите внимание на требования к безопасной эксплуатации, предупреждения и предостережения. Не соблюдение правил техники безопасности и других основных мер предосторожности может привести к серьезным травмам.

## Внимание!

Предупреждения, предостережения и инструкции, приведенные ниже, не могут охватить всех ситуаций, которые могут возникнуть при работе. Оператору необходимо руководствоваться здравым смыслом и осторожностью в процессе выполнения работ.

## Требования безопасности.

1. Перед использованием трансмиссионной стойки выкрутите транспортировочный винт гидроцилиндра на два оборота против часовой стрелки.
2. Используйте данное оборудование на твердой и ровной поверхности, способной выдержать груз.
3. Максимальная грузоподъемность стойки составляет 0,5 т. Не перегружайте трансмиссионную стойку сверх допустимого лимита, это может привести к ее повреждению и возникновению непредвиденных ситуаций.
4. Размещайте поднимаемый груз точно в центре подхвата.
5. При использовании стойки с регулируемым подхватом, после установки агрегата необходимо закрепить его страховочной цепью (не входит в комплект).
6. Для выполнения работ под агрегатом (после его подъема) следует использовать подставку.
7. При хранении стойки, а также при перемещении на ней агрегатов, подхват должен находиться в крайнем нижнем положении.
8. Держите рабочую зону в чистоте и свободной от посторонних предметов. Необходимо обеспечить хорошее освещение. Убедитесь, что условия при работе с тем или иным устройством не являются опасными.
9. Детям и неуполномоченным лицам запрещается находиться в рабочей зоне проводимых работ.
10. Сотрудникам, находящимся в состоянии усталости, алкогольного или наркотического опьянения, запрещается эксплуатировать стойку.
11. Запрещается работать в свободной одежде. Перед эксплуатацией стойки необходимо снять украшения, которыми можно зацепиться в рабочей зоне, а так же собрать длинные волосы.
12. Сохраняйте равновесие и устойчивое положение ног. Правильная опора и баланс позволяют лучше контролировать оборудование в неожиданных ситуациях.
13. В процессе эксплуатации используйте защитные очки, соответствующие стандарту ANSI и плотные рабочие перчатки.
14. Стойка применяется как вспомогательное устройство для снятия и установки агрегатов трансмиссии. Не используйте устройство не по назначению.
15. К эксплуатации оборудования не допускаются пользователи, не ознакомленные с настоящей инструкцией.
16. Проведение технического обслуживания и поддержание стойки в рабочем состоянии: допускается только квалифицированный персонал.
17. Эксплуатация оборудования запрещена, если обнаружены сломанные, погнутые или иным образом поврежденные детали.
18. При ремонте и/или замене некоторых деталей используйте оригинальные запасные части. Использование неоригинальных запасных запчастей может быть опасным.

## Назначение.

Трансмиссионная стойка является гидравлическим домкратом. Применяется для подъема, опускания и перемещения груза в процессе монтажа и демонтажа различных узлов и агрегатов на автомобилях, установленных на смотровой яме, эстакаде и подъемнике. Это незаменимое оборудование для станций технического обслуживания, автосервисов, гаражей.

## Технические характеристики.

Номинальная грузоподъемность 0,5 тонн

Мин. высота подхвата 1180 мм

Макс. высота подхвата 1980 мм



## Предупреждение!

1. Не вытягивайте гидроцилиндр слишком сильно.
2. Не перегружайте гидроцилиндр.
3. Не приводите в действие плунжер, если выпускной клапан насоса открыт.

## **Сборка.**

Прочитайте ВСЮ ВАЖНУЮ ИНСТРУКЦИЮ ПО БЕЗОПАСНОСТИ, приведенную в начале настоящего документа, перед установкой и эксплуатацией трансмиссионной стойки.

Проверьте стойку перед эксплуатацией на наличие поврежденных, ослабленных креплений и утерянных деталей. При наличии подобных проблем запрещено эксплуатировать трансмиссионную стойку до момента их устранения и ремонта.

Воспользуйтесь схемой стойки, списком деталей и схемой сборки, приведенной в данной инструкции, разложите все детали по порядку и установите их по назначению перед сборкой.

1. Для сборки нижней части установки совместите отверстия основания насоса с отверстиями в основании стойки. Закрепите основание насоса в основании стойки шайбами, пружинными шайбами и болтами. Повторите указанные операции с другой стороны. См. схему сборки, список деталей.
2. Установите колесо в основание. Закрепите его с помощью шайбы и гайки.
3. Установите седловину на верхнюю часть плунжера.

## **Инструкции по эксплуатации.**

Прочитайте ВСЮ ВАЖНУЮ ИНСТРУКЦИЮ ПО БЕЗОПАСНОСТИ, приведенную в начале настоящего документа, перед установкой и эксплуатацией трансмиссионной стойки.

### **Удаление воздуха.**

**ВАЖНО!** Перед началом эксплуатации проверьте уровень гидравлического масла в плунжере. Затем тщательно протестируйте плунжер на исправность работы перед началом эксплуатации. Если плунжер работает слабо, либо плунжер опускается в тот момент, когда открыт выпускной клапан, возможно, наличие воздуха в насосе. Удалите воздух из насоса следующим образом:

1. Открутите сапун на резервуаре.
2. Вывинтите подпружиненный выпускной клапан.
3. Нажмите педаль насоса не менее 10 раз, чтобы удалить воздух из системы.
4. Заправьте чистое гидравлическое масло.
5. Установите и затяните сапун.
6. Закрутите выпускной клапан и проверьте агрегат.

### **Основные рабочие инструкции.**

1. Перед началом эксплуатации поднимите седловину и с помощью выпускного клапана опустите ее вниз. При необходимости ознакомьтесь с функциями управления и работой плунжера.
2. Если автомобиль безопасно и правильно зафиксирован на стойках (не входят в комплект поставки), установите трансмиссионную стойку под автомобилем.
3. Нажмите педаль, чтобы поднять плунжер до момента контакта седловины с грузом. После контакта с коробкой передач убедитесь в том, что она правильно отцентрирована на двух кронштейнах на седловине.
4. Затем поднимите плунжер на несколько сантиметров для переноса веса коробки передач с лонжеронов на плунжер стойки.
5. Открутите крепления коробки передач. Извлеките болты крепления с автомобиля. Убедитесь в отсутствии помех.
6. Отсоедините коробку передач от двигателя.

7. Проверьте седловину: убедитесь в том, что она надежно крепит коробку передач и отсутствуют признаки износа. Осторожно опустите, повернув выпускной клапан.
8. Снова проверьте седловину.
9. Надежно закрепите цепь (не входит в комплект поставки) на коробке передач и сдвиньте трансмиссионную стойку.
10. После снятия опустите стойку в нижнее положение. Предупреждение! Стойка предназначена для подъема грузов только в течение коротких промежутков времени. Не удерживайте груз на стойке свыше 30 минут.
11. Для установки коробки передач на место выполните указанные операции в обратном порядке.

## **Инструкции по обслуживанию.**

Важно! Процедуры, которые не описаны в данной инструкции, должны выполняться только квалифицированным специалистом.

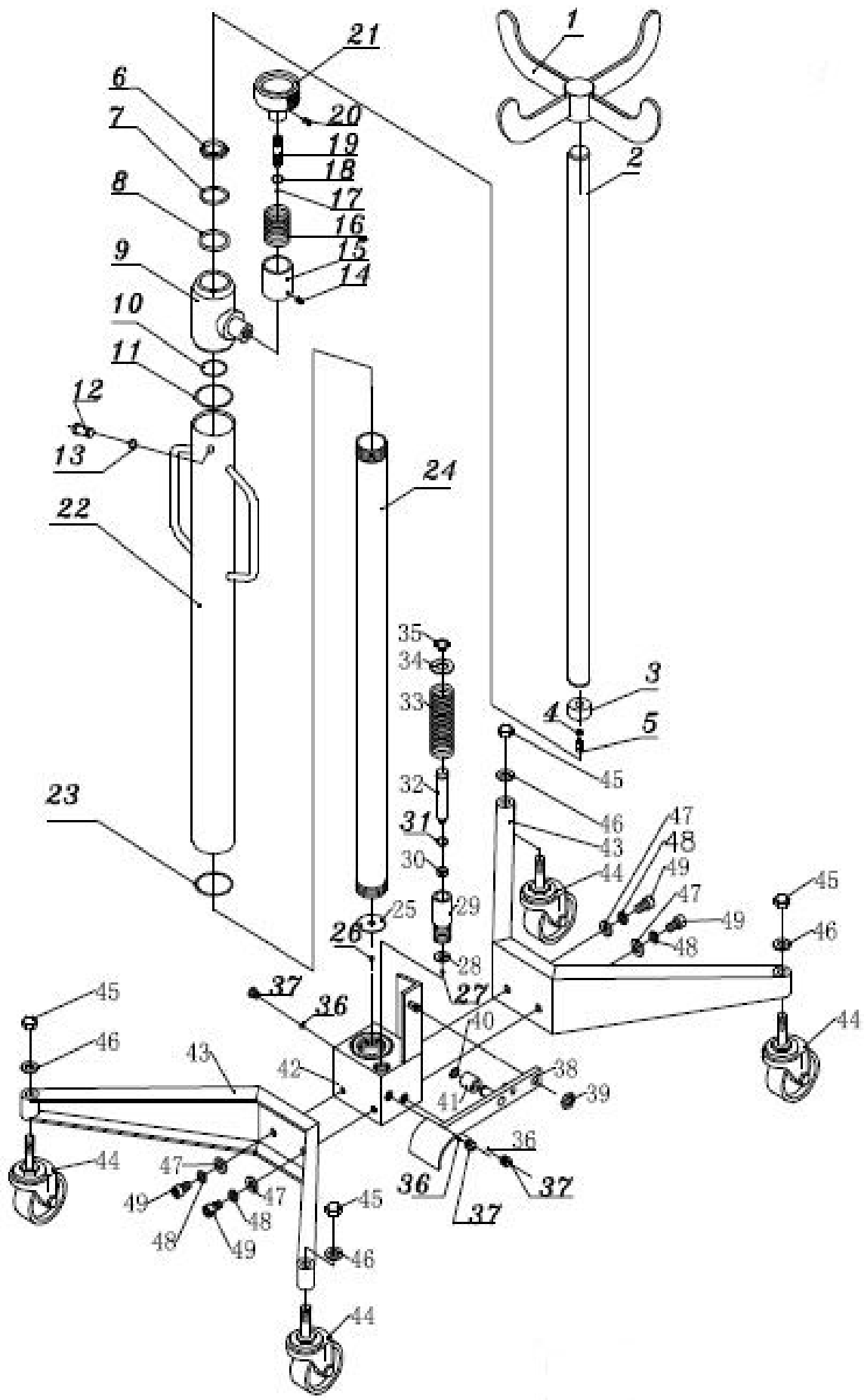
Предупреждение! ВО ИЗБЕЖАНИЕ ПОЛУЧЕНИЯ ТРАВМ ПРИ РАБОТЕ НА НЕИСПРАВНОМ ОБОРУДОВАНИИ:

**Не работайте на поврежденном оборудовании.** Если наблюдаются шум или вибрации, необходимо устранить проблему перед дальнейшей эксплуатацией.

1. До начала рабочей смены проверьте общее состояние трансмиссионной стойки. Проверьте на наличие поломок, трещин или деформаций, ослабленных или отсутствующих деталей, а также на состояние, которое может повлиять на работу пресса. Если возникают проблемы, их следует устранить перед дальнейшей эксплуатацией.  
НЕ РАБОТАЙТЕ НА ПОВРЕЖДЕННОМ ОБОРУДОВАНИИ.
2. До начала рабочей смены тщательно проверьте трансмиссионную стойку на исправность работы. Если насос работает слабо, выполните инструкции по удалению воздуха из гидравлической жидкости.
3. Заменяйте гидравлическое масло как минимум один раз в год. Для замены масла:
  - a. При полностью втянутом плунжере снимите сапун, установленный на резервуаре.
  - b. Наклоните стойку, чтобы слить гидравлическую жидкость из корпуса. Утилизируйте это масло в соответствии с требованиями действующего законодательства.
  - c. Установите стойку в вертикальное положение, заправляйте масло в корпус стойки (в комплект поставки не входит) до тех пор, пока масло не будет истекать из отверстия для заправки масла.
  - d. Выполните процедуру удаления воздуха.
4. Протрите стойку чистой тканью, смоченной в мягком растворителе или очистителе. Храните стойку в безопасном, сухом месте, недоступном для детей и других посторонних лиц.

## Детализовка.

№	Описание	Кол-во	№	Описание	Кол-во
1	Седловина	1	26	Стальной шарик	1
2	Поршневой шток	1	27	Стальной шарик	1
3	Головка поршня	1	28	Насосная шайба	1
4	Пружинная шайба	1	29	Корпус насоса	1
5	Внутренний шестигранный винт	1	30	V-Образное кольцо	1
6	Пылезащитное кольцо	1	31	Уплотнительное кольцо	1
7	Уплотнительное кольцо	1	32	Сердечник насоса	1
8	Уплотнительное кольцо	1	33	Нажимная пружина	1
9	Верхняя крышка	1	34	Пружинная пластина	1
10	Уплотнительное кольцо	1	35	Пружинный воротник	1
11	Уплотнительное кольцо	1	36	Стальной шарик	3
12	Винт	1	37	Стопорный винт	3
13	Уплотнительное кольцо	1	38	Педаль насоса	1
14	Стопорный винт	1	39	Гайка	1
15	Болт втулки	1	40	Пружинный воротник	1
16	Торсионная пружина	1	41	Педальное роликовое колесо	1
17	Стальной шарик	1	42	Основание насоса	1
18	Уплотнительное кольцо	2	43	Нижние стойки	2
19	Рычаг выпускного клапана	1	44	Колесо	4
20	Пружинная защелка	1	45	Круглая гайка	4
21	Выпускной клапан	1	46	Плоская Шайба	4
22	Обшивка	1	47	Плоская Шайба	4
23	Трапецевидное кольцо	1	48	Пружинная шайба	4
24	Цилиндр	1	49	Внутренний шестигранный винт	4
25	Шайба цилиндра	1			



## Поиск и устранение неисправностей.

### ДЛЯ ПРЕДОТВРАЩЕНИЯ ПОЛУЧЕНИЯ ТРАВМ:

Пользуйтесь мерами предосторожности при поиске и устранении неисправностей пресса. Полностью устраните все неисправности перед эксплуатацией пресса. Если предложенные варианты решений не приводят к устранению неисправностей, обратитесь к квалифицированному специалисту для ремонта пресса перед эксплуатацией.

После ремонта силового цилиндра и насоса: протестируйте его внимательно без нагрузки подъемом и опусканием плунжера, проверьте исправную работу ПЕРЕД ПЕРЕДАЧЕЙ НАСОСА В ЭКСПЛУАТАЦИЮ.

Неисправность	Вероятная причина	Метод решения
Гидроцилиндр не перемещается при накачивании давления рукояткой насоса	Выпускной клапан неплотно закрыт	Надежно перекройте выпускной клапан
	Воздух в насосе	Выполните следующие этапы: 1. Откройте выпускной клапан поворотом против часовой стрелки, перемещайте рукоятку насоса 10-15 раз 2. Закройте выпускной клапан, поворотом по часовой стрелке, перемещайте рукоятку 5-10 раз 3. Повторите этапы 1 и 2 прим. 3 раз.
	Стальной шарик залип в нижнем положении	
Силовой цилиндр не держит нагрузку	Выпускной клапан неплотно закрыт	Надежно перекройте выпускной клапан
	Неисправность в насосе, например, загрязнение клапанного механизма	Выполните следующие этапы: 1. Откройте выпускной клапан поворотом против часовой стрелки, перемещайте рукоятку насоса 10-15 раз 2. Закройте выпускной клапан, поворотом по часовой стрелке, перемещайте рукоятку 5-10 раз 3. Повторите этапы 1 и 2 прим. 3 раз.
Гидроцилиндр опускается при снятии нагрузки	Переполнение бака для масла	Слейте масло до требуемого уровня
	Деформация поршня	Очистите и смажьте подвижные детали
	Излишнее вытягивание	Замените гидроцилиндр
Плунжер цилиндра не вытягивается на полный ход штока	Снижение уровня масла	Долейте гидравлическое масло в бак
Плунжер наклоняется в сторону	Неправильное соединение или несбалансированность основания	Остановите работу и переустановите цилиндр и основание. Убедитесь в надежности опор, они должны быть перпендикулярны плоскости ремонта.