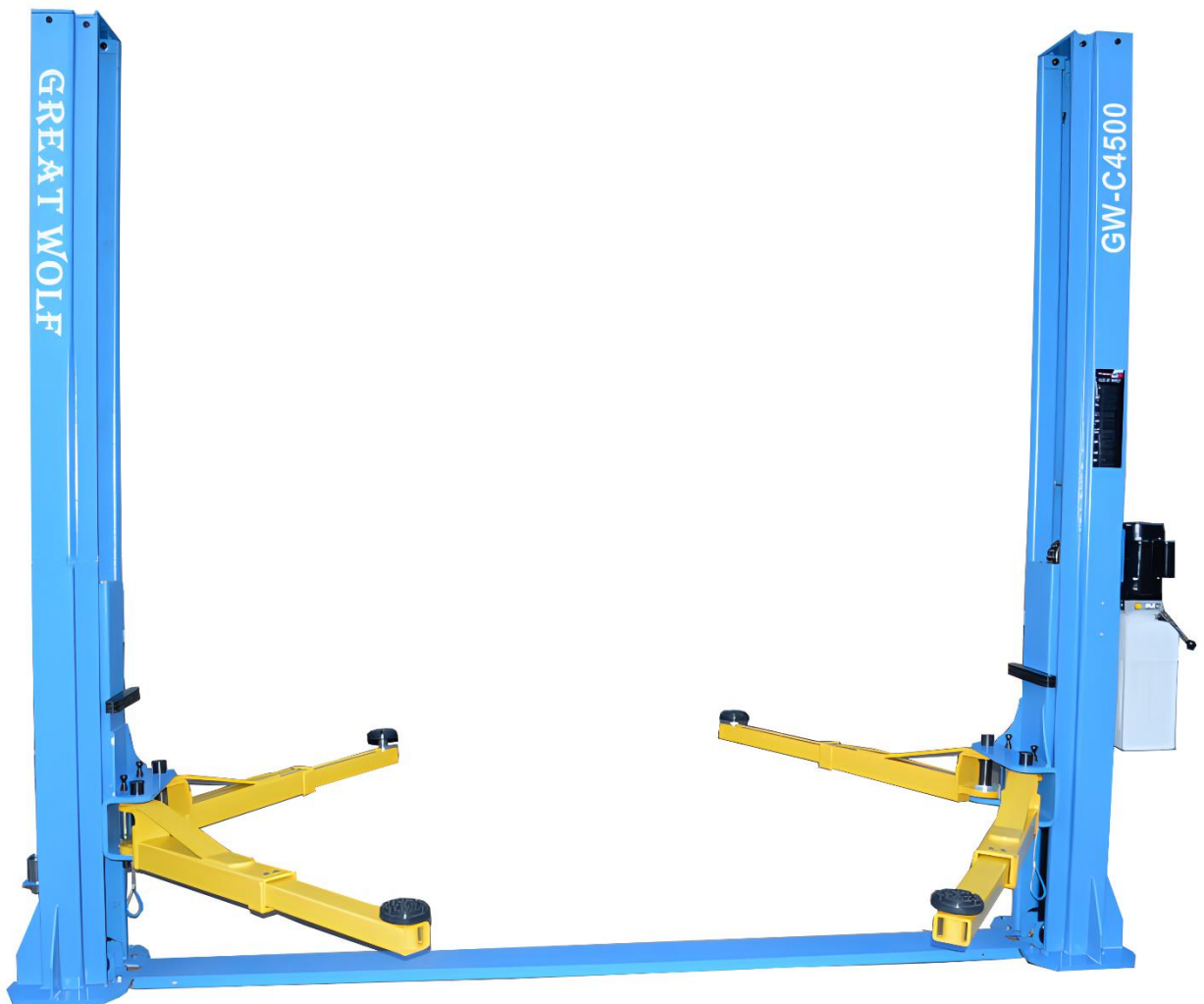




GREAT WOLF

Руководство пользователя



Подъемник 2-стоечный
грузоподъемность 4500 кг
GW- C4500

ВСТУПЛЕНИЕ

Благодарим за покупку данного электрогидравлического двухстоечного подъемника.

Настоящее руководство предназначено для того, чтобы предоставить владельцу, а также пользователю основные указания по правильному использованию оборудования.

Внимательно прочтите это руководство перед использованием оборудования и тщательно следуйте указаниям, данным в этом руководстве, чтобы обеспечить надлежащее применение, эффективность и долгий срок службы оборудования.

ПРАВИЛА ИСПОЛЬЗОВАНИЯ:

Двухстоечный подъемник предназначен для подъема автомобилей с максимальной массой, указанной ниже.

Запрещается поднимать людей или другие объекты, не указанные в данном руководстве. Любое иное непредусмотренное руководством применение считается ненадлежащим и опасным и строго запрещено.

Производитель не несет ответственности за любой ущерб или травмы, вызванные ненадлежащим использованием или при несоблюдении следующих указаний:

НЕ устанавливайте подъемник в местах, подверженных влиянию ветра, или потенциально взрывоопасных помещениях.

Подъемник в стандартном исполнении не предназначен для использования на открытом воздухе; в этом случае необходимо запросить у производителя подъемник в специальном исполнении.

Если подъемник будет устанавливаться в ином месте, отличном от указанного в руководстве, обратитесь за консультацией к производителю.

ТЕХНИЧЕСКИЕ ДАННЫЕ:

Высота подъема	1900 мм
Грузоподъемность	4500 кг
Время подъема	40-60 сек
Мощность	2.2 кВт
Напряжение	220 В / 380 В

См. напряжение на паспортной табличке перед подключением к источнику питания.

СОДЕРЖАНИЕ

1 ОБЩИЕ ПРАВИЛА БЕЗОПАСНОСТИ.....	4
2 ОБЩАЯ СХЕМА.....	5
3 ПЕРЕВОЗКА.....	5
4 РАСПАКОВКА.....	6
5 УСТАНОВКА.....	7
6 УКАЗАНИЯ ПО ПРИМЕНЕНИЮ.....	8
7 ОБСЛУЖИВАНИЕ.....	8
8 ПОКОМПОНЕНТНАЯ СХЕМА.....	9
9 ЭЛЕКТРИЧЕСКАЯ СХЕМА.....	11
10 ГИДРАВЛИЧЕСКАЯ СХЕМА.....	12
11 ВЫЯВЛЕНИЕ И УСТРАНЕНИЕ НЕПОЛАДОК.....	13
12 ЖУРНАЛ СЕРВИСНЫХ И РЕМОНТНЫХ РАБОТ.....	14

1. ОБЩИЕ ПРАВИЛА БЕЗОПАСНОСТИ

а. Проверка напряжения:

Проверьте требования к напряжению, фазе и частоте, указанные на табличке двигателя; электромонтаж должен выполняться только квалифицированным электриком.

б. Установка подъемника:

Следуйте указаниям действующего законодательства страны, в которой оборудование устанавливается. Также примите во внимание рекомендации, данные производителем данной продукции.

Подъемник в стандартном исполнении не предназначен для использования на открытом воздухе; в этом случае необходимо запросить у производителя подъемник в специальном исполнении.

в. Использование подъемника:

Подъемником может пользоваться только квалифицированный персонал, прошедший соответствующее обучение для использования в конкретных условиях.

Не носите неподходящую одежду, например, широкую одежду с оборками, головные уборы и т. п., которые могут быть захвачены подвижными частями машины.

г. Безопасная обстановка:

В зоне вокруг подъемника не должно быть людей или предметов, которые могут представлять опасность для подъемных операций.

д. Во время работы:

Убедитесь, что оборудование и его устройства работают правильно, в соответствии с конкретными инструкциями по техническому обслуживанию.

Транспортное средство должно быть отцентрировано и устойчиво расположено правильным образом по отношению к стойкам в соответствии с инструкциями производителя.

При достижении автомобилем требуемого положения, задействуйте механические предохранительные стойки.

е. После использования:

По окончании обслуживания опустите подъемник в самое нижнее положение.

Не модифицируйте оборудование без консультации производителя.

Если оборудование не предполагается использовать далее, рекомендуется вывести его из эксплуатации, отсоединив разъемы источника питания, опустошив масляный бак и слив технические жидкости надлежащим образом.

Если подъемник не будет использоваться в течение длительного периода, действуйте следующим образом:

1. Отсоедините источник питания.
2. Опорожните бак блока управления.
3. Смажьте подвижные части, которые могут быть повреждены пылью или высыханием.

2. ОБЩАЯ СХЕМА



3. ПЕРЕВОЗКА

Для удобства транспортировки и уменьшения занимаемого объема две стойки скреплены болтами вместе со стальной рамой, а блок управления упакован отдельно. Его необходимо перемещать вилочным погрузчиком подходящей грузоподъемности из передней или средней части упаковки.



Операция по перемещению и установке может быть очень опасной, если не выполняется с максимальной осторожностью.

Очистите и обозначьте место установки; не должно быть посторонних лиц. Проверьте целостность и пригодность имеющихся средств.

Две стойки защищены стрейч пленкой, бумагой и закреплены стальной рамой.

4. РАСПАКОВКА

Убедитесь, что оборудование находится в отличном состоянии, никакие детали не повреждены или не утеряны.

В случае сомнений, не используйте оборудование и обратитесь к продавцу.

A - Стойка – 2 шт.

B - Силовой агрегат – 1 шт.

C - Каретка – 2 шт.

D - Защитный кожух – 1 шт.

E - Подъемные лапы – 4 шт.

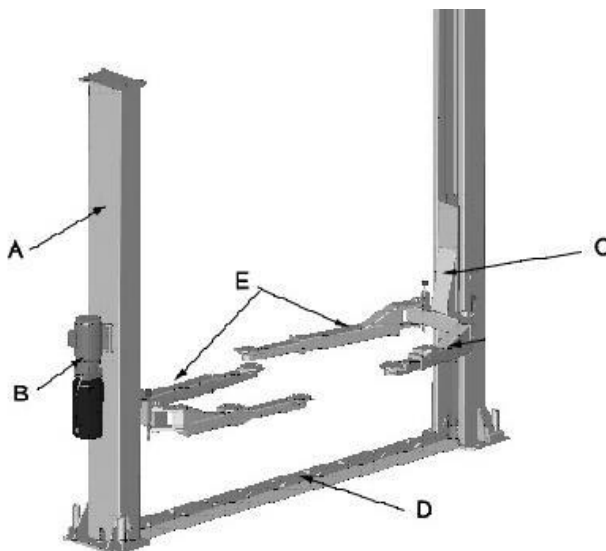
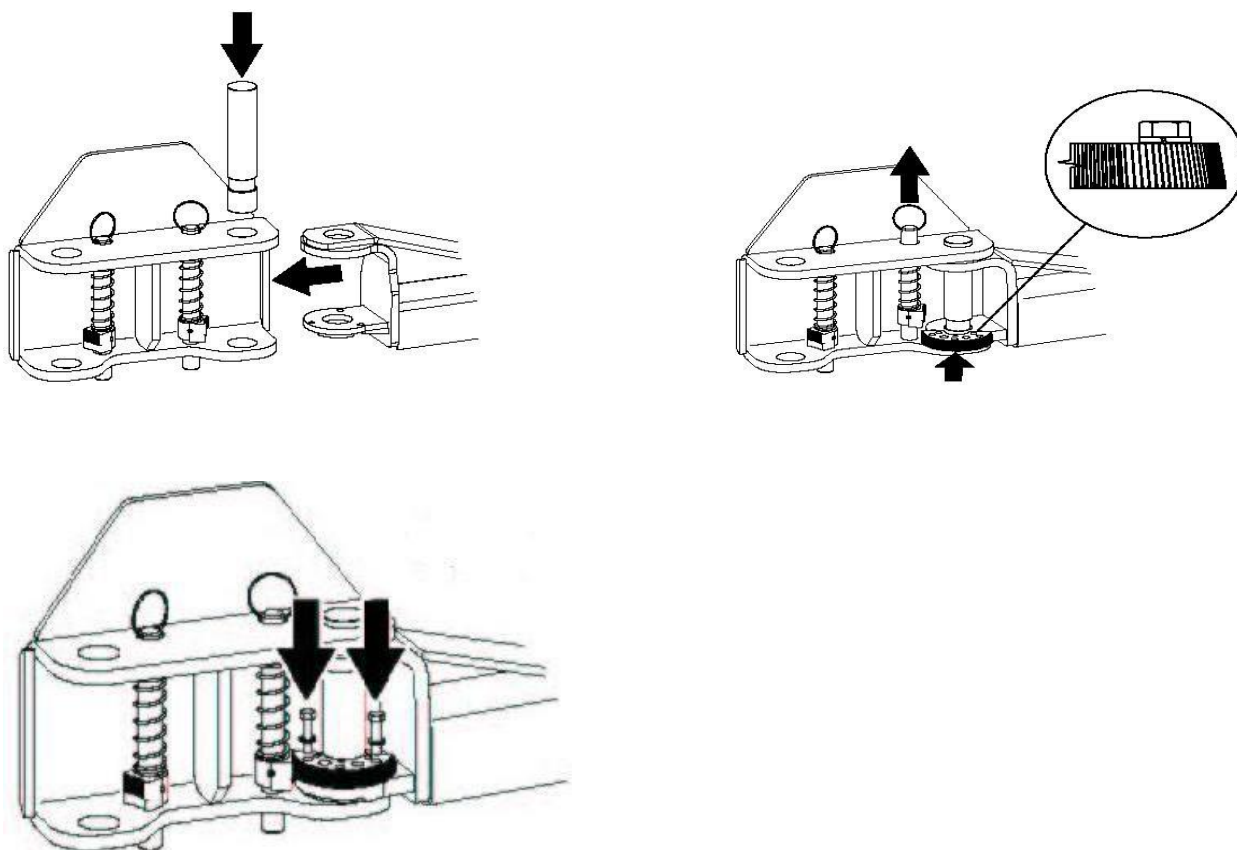


Схема сборки подъемных лап

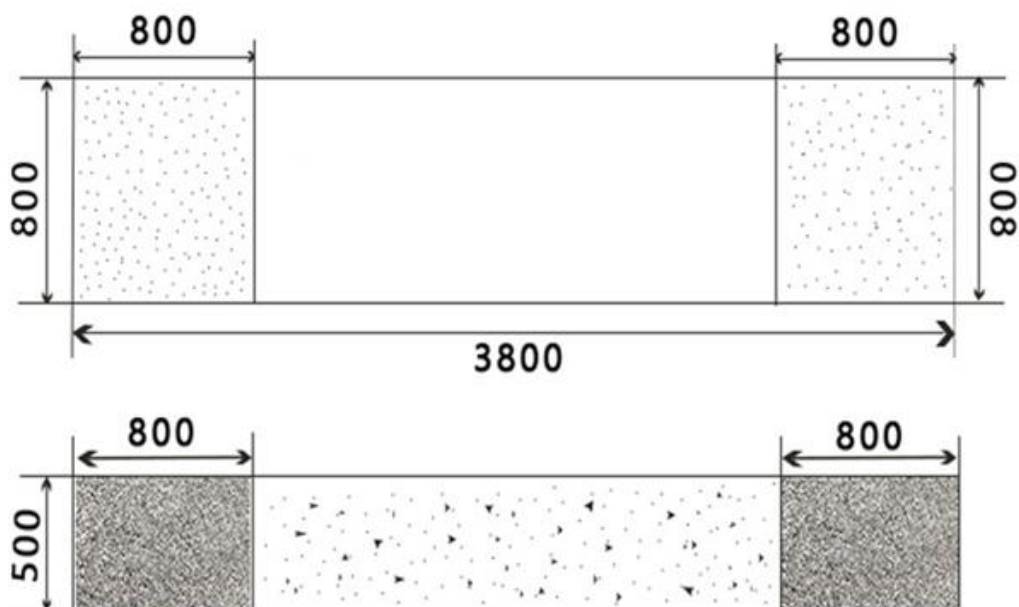


5. УСТАНОВКА

ОСНОВНЫЕ ТРЕБОВАНИЯ

1. Подъемник должен устанавливаться в месте, соответствующем правилам техники безопасности. Пол должен быть ровным или неповрежденным, чтобы подъемник мог работать плавно.
2. Если подъемник установлен на открытом воздухе, он должен быть защищен от попадания влаги, в т.ч. дождя.
3. Ниже приведены условия рабочей среды:
 - ✓ относительная влажность: 30-95%;
 - ✓ температура: 5-55°C.
4. Подъемник должен находиться вдали от взрывоопасных предметов.
5. Толщина бетона должна быть больше 500 мм, прочность бетона - выше 2,1 кг/мм², а горизонтальный перепад поверхности фундамента должен не превышать 5 мм.
6. Убедитесь в отсутствии дефектов на грунте и соответствии выбранной марки бетона требуемой прочности для организации фундамента.
8. Высота помещения должна быть не менее 3,8м.

Ниже приведена схема фундамента:



6. УКАЗАНИЯ ПО ПРИМЕНЕНИЮ

Обязательно ознакомьтесь с руководством по эксплуатации перед использованием данного подъемника.

ПОДЪЕМ автомобиля

1. Перед началом работы обязательно ознакомьтесь с руководством по эксплуатации.
2. При подъеме автомобиля всегда используйте опорные точки, рекомендованные производителем.
3. Установите автомобиль между стойками.
4. Отрегулируйте поворотные подъемные лапы так, чтобы центр тяжести автомобиля находился посередине между опорами.
5. Поднимите подъемник, нажимая кнопку до тех пор, пока опоры не коснутся установленных точек, и еще раз проверьте, надежно ли закреплено транспортное средство.
6. Поднимите подъемник на необходимую высоту, нажимая кнопку.
7. Проверьте безопасность автомобиля, затем проводите техническое обслуживание или ремонт.

ОПУСКАНИЕ автомобиля

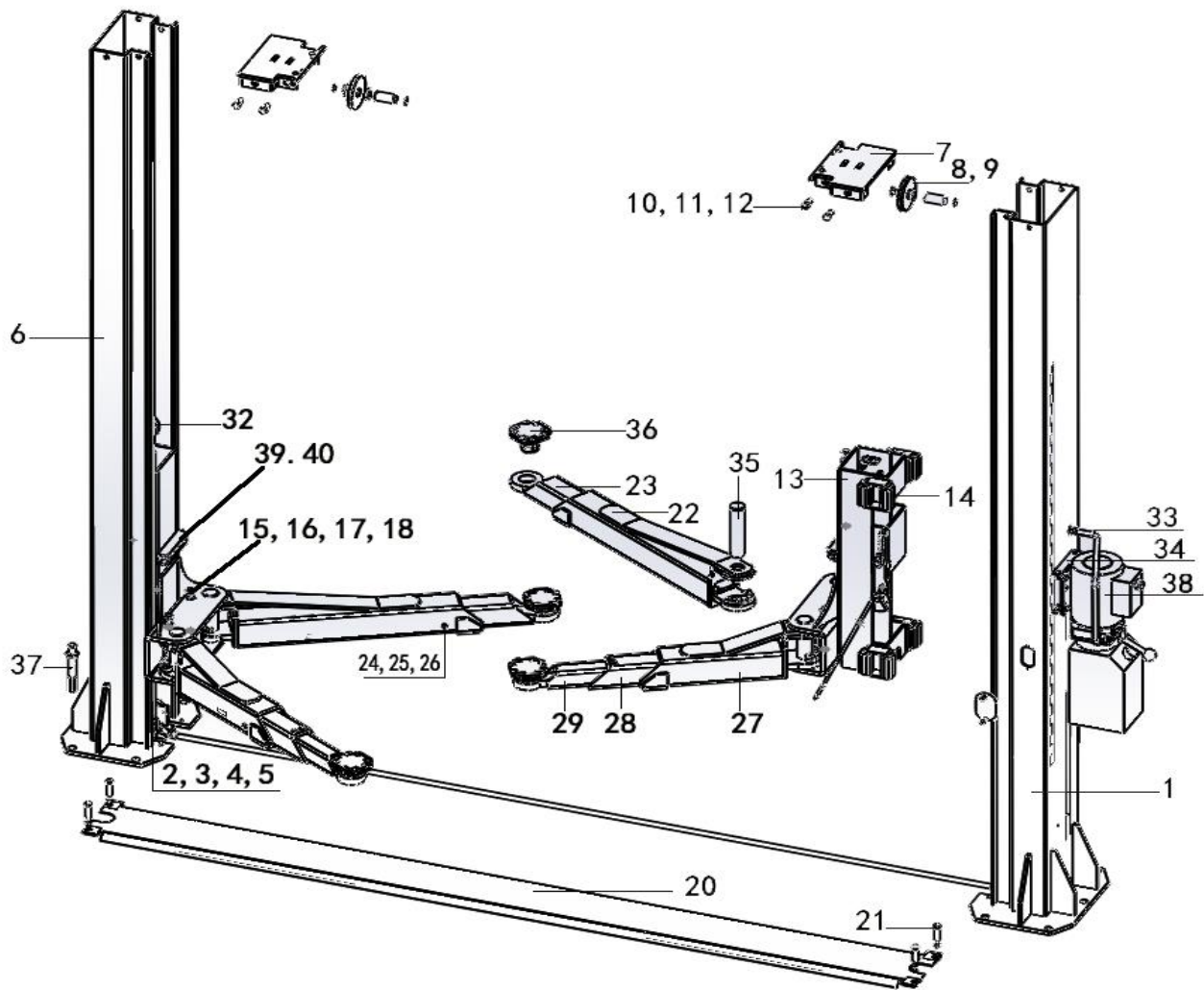
1. Потяните за тросик снятия стопоров каждой стойки, чтобы разблокировать предохранитель перед опусканием.
2. Опускайте подъемник путем нажатия на ручку перепуска масла.
3. Перед тем как съехать с подъемника, уберите подъемные лапы и устраните все препятствия.

7. ОБСЛУЖИВАНИЕ

Ниже приведены несколько операций по техническому обслуживанию, которые необходимо выполнять. Низкие эксплуатационные расходы и долгий срок службы машины являются результатом регулярного наблюдения за ее работой и выполнения данных действий.

1. Проверяйте все соединения цепей / тросов, болты и штифты, чтобы убедиться в правильности монтажа.
2. Смазывайте стойки консистентной смазкой.
3. Регулярно проверяйте все анкерные болты и при необходимости подтягивайте их.
4. Проверяйте натяжение троса, при необходимости регулируйте.

8. ПОКОМПОНЕНТНАЯ СХЕМА



№ п/п	Артикул	Наименование	Кол-во	Примечание
1	YSJ-4500-10-01	стойка	1	
2	YSJ-4500-10-02	натяжной шкив	4	
3	YS1-4500-10-03	медная втулка направляющего колеса	6	
4	∅25	фиксирующее кольцо	8	
5	M6*8	винт с крестообразным шлицом	6	
6	YSJ-4500-02-10	стойка	1	
7	YS1-4500-03-10	крышка	2	
8	YSJ-4500-03-01	большое направляющее колесо	2	
9	YS1-4500-03-02	стопорная шайба	4	

10	M12*25	шестигранный болт	8	
11	GB 41-86 M12	шестигранная гайка	8	
12	GB 93-87 12	шайба пружинная	8	
13	YSJ-4500-04-10	каретка	2	
14	YSJ-4500-04-01	втулка	16	
15	YSJ-4500-04-06	каретка	4	
16	YSJ-4500-04-07	стопор	16	быстро изнашивающаяся деталь
17	30400-5014C	зубчатый блок	4	
18	ø5*35	втулка	4	
19	YSJ-4500-04-08-01	втулка	2	быстро изнашивающаяся деталь
20	YSJ-4500-05-00	защитный кожух	1	
21	M12*20	болт шестигранный	4	
22	YSJ-4500-06-10	1-я секция двухсекционной подъемной лапы	2	
23	YSJ-4500-06-20	2-я секция двухсекционной подъемной лапы	2	
24	M10*16	болт шестигранник	4	
25	ø10	шайба пружинная	4	
26	ø10	шайба плоская 10	4	
27	YSJ-4500-07-10	1-я секция трехсекционной подъемной лапы	2	
28	YSJ-4500-07-20	2-я секция трехсекционной подъемной лапы	2	
29	YSJ-4500-07-30	3-я секция трехсекционной подъемной лапы	2	
30	M8*12	внутренний винт с шестигранной головкой	4	
31	ø8	стопорная шайба	4	
32	YSI-4500-08-00	масляный цилиндр	2	
33	YSJ-4500-9007	маслопровод гидравлической станции	1	
34	TPF9S1-1102	крепление гидравлической станции	1	
35	YSJ-4500-04-09	вал фиксации лапы	4	
36	YSJ-4500-09-10	резиновая насадка	4	
37	M18*160	анкерный болт	10	
38		силовой агрегат	1	
39		накладка	2	
40	M8*25	винт с крестообразным шлицом	4	

9. ЭЛЕКТРИЧЕСКАЯ СХЕМА

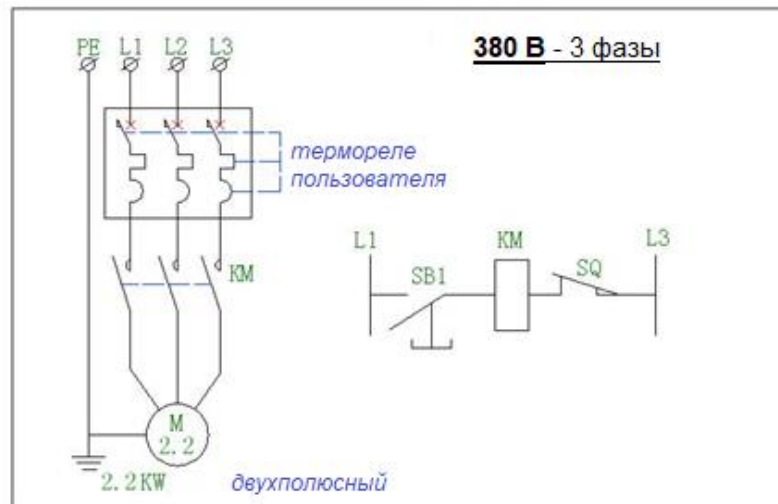


Рис. 9

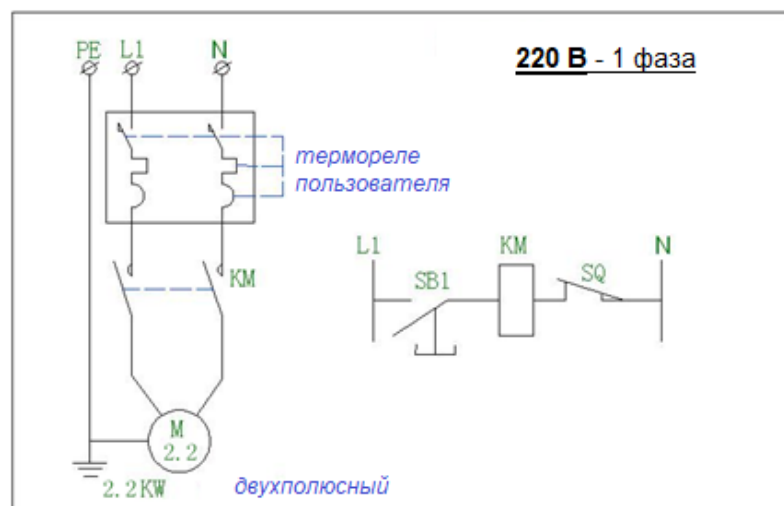
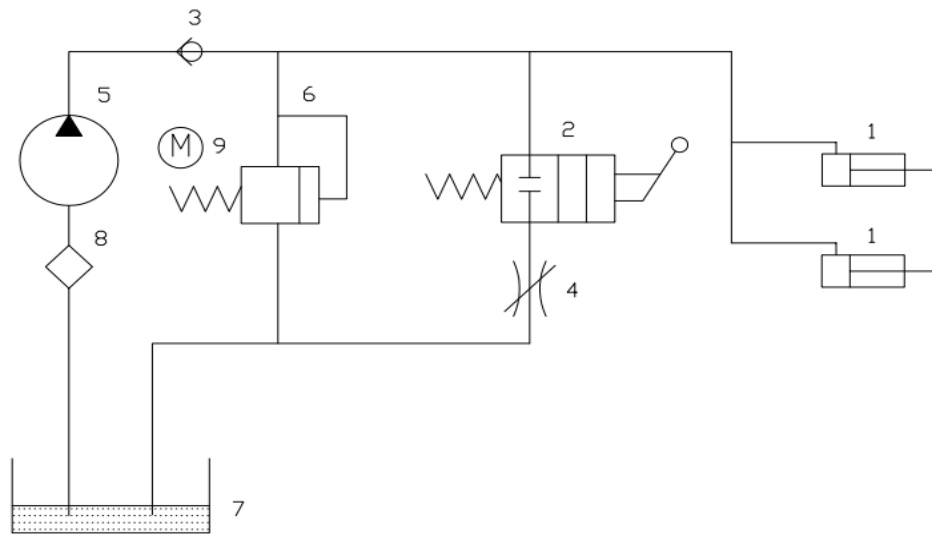


Рис.10

- L1 - фазный провод 1
- L2 - фазный провод 2
- L3 - фазный провод 3
- N - нейтральный провод
- PE - провод заземления
- KM - пускатель
- SB1 - ПУСК
- SQ - СТОП
- M - электродвигатель

10. ГИДРАВЛИЧЕСКАЯ СХЕМА



1	Масляный цилиндр
2	Ручной клапан
3	Обратный клапан
4	Опускной дроссельный клапан
5	Масляный насос
6	Предохранительный клапан
7	масляный ящик
8	Масляный фильтр
9	Мотор

11. ВЫЯВЛЕНИЕ И УСТРАНЕНИЕ НЕПОЛАДОК

Неполадка	Возможная причина	Способ устранения
Подъемник не срабатывает.	Главный выключатель выключен.	Включить главный выключатель.
	Неисправен сетевой предохранитель.	Заменить сетевой предохранитель.
Двигатель запускается, повышение давления недостаточно для подъема нагрузки.	Винт опускания открыт.	Закрывать опускной винт.
	Клапан опускания постоянно открыт.	Обратиться в службу тех.поддержки. Тел.: +7(495)649-02-16
	Утечка в гидравлической системе.	Устранить утечку.
	Низкий уровень жидкости.	Проверить уровень жидкости, при необходимости долить жидкость.
	Груз на подъемнике слишком тяжелый.	Уменьшить нагрузку, соблюдать номинальную грузоподъемность.
Чрезмерный перепад высот между каретками.	Неправильно отрегулированы тросы балансира.	Обратиться в службу тех.поддержки. Тел.: +7(495)649-02-16
Подъемник не опускается.	Неисправность разблокировки защелки.	Обратиться в службу тех.поддержки. Тел.: +7(495)649-02-16



12. ЖУРНАЛ СЕРВИСНЫХ И РЕМОНТНЫХ РАБОТ

Рекомендуемое масло:

Great Wolf Масло гидравлическое hlp 32 mineral oil (10л) **GWM-032/10.**

Дата	Операция	Замена детали, масла и др.

greatwolf.ru

